

САНКТ-ПЕТЕРБУРГСКИЙ ГОСУДАРСТВЕННЫЙ УНИВЕРСИТЕТ

Совет молодых ученых

Научно-методический отдел по работе с молодыми учеными
и специалистами университета управления
научных исследований СПбГУ

ЧЕЛОВЕК. ПРИРОДА. ОБЩЕСТВО АКТУАЛЬНЫЕ ПРОБЛЕМЫ

Материалы

*14-й международной конференции
молодых ученых 26–30 декабря 2005 г.*

В 2 частях

Часть II



Издательство Санкт-Петербургского университета
2006

Е. С. Панфилова

САМООЦЕНКА И ПРЕДСТАВЛЕНИЯ ДОШКОЛЬНИКОВ О РОДИТЕЛЯХ

Наше исследование было посвящено изучению отличий, существующих в представлениях о себе и родителях у дошкольников из разных типов семей. В исследовании приняли участие 65 полных семей, состоящих из двух родителей и одного ребенка 4–6 лет, и

Панфилова Екатерина Сергеевна — соискатель кафедры психологии развития и образования РГПУ им. А. И. Герцена (e-mail waterwolf@mail.ru)

12 неполных, состоящих из матери (находящейся в разводе не менее 3 лет) и одного ребенка 4–6 лет. В ходе исследования полные стабильные семьи были подразделены нами на 2 группы:

— полные активные семьи (родители были готовы принять участие в исследовании, интересовались его результатами) (40 дошкольников);

— полные неконтактные семьи (ребенок был обследован, но оба родителя отказались принять участие в исследовании, и не были заинтересованы в общении с психологом по результатам) (25 дошкольников).

Для изучения самооценки ребенка мы использовали методику «Лесенка», разработанную С. Я. Рубинштейном и Т. В. Дембо. В целях изучения представлений ребенка о родителях применялись методика Рене Жиля и методика «Шесть кукол» Т. И. Пуховой. Таким образом, мы имели возможность сравнить дошкольников из разных типов семей по следующим параметрам: самооценка, отношение к отцу и матери, количество обращений родителей к детям в игровой ситуации.

При сравнительном анализе представлений о себе и о родителе у детей активных и разведенных родителей (табл. 1), были выявлены достоверные отличия по следующим параметрам: отношение к матери ($t = -2,61$), отношение к отцу ($t = 7,90$), обращения отца к детям ($t = 2,05$) и пол ребенка ($t = 2,36$). Наибольшее количество отличий, в представлениях детей активных и разведенных родителей, сосредоточено в образе отца. Дети разведенных родителей, живущие только с матерью и не поддерживающие контакта с отцом, не рассматривают отца как активного субъекта общения и совместной деятельности. Даже в игровой ситуации (в методике «Шесть кукол») отец не обращается к детям. Таким образом, мы можем сделать вывод о том, что в ситуации отсутствия отца в семье его образ в сознании ребенка очень слабо представлен и, соответственно, отношение к нему тоже. При этом другие сферы общения, в которые включен ребенок: детский сад, сверстники, прародители — не в состоянии обеспечить культивацию дифференцированного образа отца. Ребенок из неполной семьи, по сравнению с ребенком из семьи с двумя родителями, воспринимает мать как более близкого человека, постоянно присутствующего в его жизни. В данной ситуации представления ребенка о матери достаточно точно отражают особенности общения, в семье состоящей только из матери и

ребенка. Мы считаем важным, отметить тот факт, что среди обследованных нами детей разведенных родителей, большинство были девочки. В подобной ситуации ребенку значительно сложнее сформировать представление о родителе противоположного пола.

Таблица 1. Представления о себе и о родителе у детей активных и разведенных родителей (средние значения) (N = 52)

| | Дети (активная семья) | Дети разведенных родителей | t-value | p |
|------------------------|--------------------------|-------------------------------|---------|-------|
| Отношение к матери | 5,90 | 7,08 | -2,61 | 0,012 |
| Отношение к отцу | 5,15 | 1,58 | 7,90 | 0,001 |
| Обращения отца к детям | 0,40 | 0,00 | 2,05 | 0,046 |
| Пол ребенка | 0,63 | 0,25 | 2,36 | 0,022 |

Нам представлялось важным сравнение представлений о себе и о родителе детей активных и неконтактных родителей (см. табл. 2). Дети, воспитывающиеся в активных семьях, имеют в среднем более низкую самооценку, чем дети из неконтактной семьи ($t = -2,29$). Причиной данного явления мы считаем сокращение ситуаций оценивания ребенка родителями в неконтактной семье. Ребенок в неконтактной семье чаще предоставлен самому себе и, соответственно, реже получает отрицательные оценки со стороны взрослых. Данный факт частично подтверждают различия в области отношения к матери. Дети из активных семей, склонны реже выбирать мать ($t = -3,27$) в ситуации выбора (по методике Рене Жиля). Следует отметить, что в целом отношение к матери у всех детей из полных семей находится на достаточно высоком уровне. При этом дети из неконтактных семей больше стремятся «приблизить» мать к себе в игровых ситуациях, чаще видеть мать рядом с собой. Скорее всего, данный факт можно рассматривать как попытку компенсации ребенком дефицита общения с матерью в игровой ситуации.

Таблица 2. Представления о себе и о родителе детей из активных и неконтактных семей (средние значения) (N = 65)

| | Дети, активная семья | Дети, неконтактная семья | t-value | p |
|--------------------|-------------------------|-----------------------------|---------|-------|
| Самооценка | 7,15 | 7,72 | -2,29 | 0,025 |
| Отношение к матери | 5,90 | 7,00 | -3,27 | 0,002 |

Сравнение представлений о себе и о родителе у детей разведенных и неконтактных родителей позволило нам выявить как непосредственные отличия между детьми из полных и неполных семей, уже описанные выше, так и специфические, основанные на особенностях общения в данных семьях (см. табл. 3). Вновь были выявлены основные различия в представлении об отце у детей из полных и неполных семей в отношении показателей отношение к отцу ($t = 8,21$) (по методике Рене Жиля) и обращения отца к детям ($t = 2,75$) (в методике «Шесть кукол»). Нам представляется важным, что механизмы компенсации недостатка общения с матерью, отражающиеся в отношении к матери у детей из неконтактно-полных семей, не осуществляются у детей разведенных родителей по отношению к отцу. Это объясняется отсутствием сформированного образа отца. Причины различий по параметру самооценки ($t = 3,65$) мы видим в сложной личностной ситуации ребенка, воспитывающегося без отца, но под пристальным вниманием матери. С одной стороны, самооценка ребенка может падать под влиянием опекающего поведения матери, с другой, ребенок может рассматривать отсутствие отца как собственную «неполноценность».

Таблица 3. Представления о себе и о родителе у детей разведенных и неконтактных родителей (N = 37) (средние значения)

| | Дети, неконтактная семья | Дети разведенных родителей | t-value | p |
|------------------------|--------------------------|----------------------------|---------|-------|
| Самооценка | 7,72 | 6,83 | 3,65 | 0,001 |
| Отношение к отцу | 5,80 | 1,58 | 8,21 | 0,001 |
| Обращения отца к детям | 0,40 | 0,00 | 2,75 | 0,009 |

Подводя итоги сравнения представлений о себе и о родителе у детей из разных семей, мы хотели бы проиллюстрировать динамику изменения детской самооценки в различных семейных ситуациях (см. рис. 1). Ниже всего оценивают себя (по методике Лесенка) дети из разведенных семей, а выше всего дети из неконтактных семей. На наш взгляд, как занижение самооценки ребенка (в ситуации развода), так и ее завышение (в случае неконтактности родителей в вопросах воспитания ребенка) не являются конструктивными. Таким образом, по нашим данным, для формирования самооценки ребенка и его развития в целом наиболее благоприятной выступает полная семья, в которой оба родителя проявляют активность в вопросах воспитания ребенка.

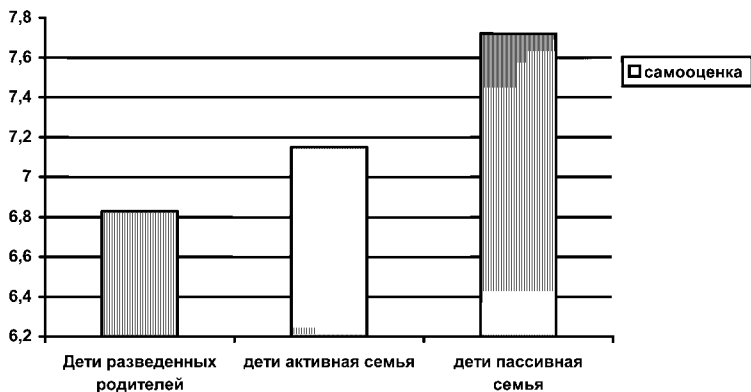


Рис. 1 Средние значения самооценки у детей из разных семей

На основании полученных данных мы можем сделать вывод о том, что структура семьи определяет представления дошкольника о родителях. При этом внутрисемейное общение и родительская активность в полных семьях, основанные на представлении о себе как о родителе, определяют самооценку ребенка и его отношение к родителям.